



inefan.

**WEEKLY  
OUTLOOK  
REPORTS**

[www.inefan.gr](http://www.inefan.gr)

**25/3/2024 - 31/3/2024**



S&P500

5.254,35 ▲+0.24%  
YTD 10.16%

18.254,69, ▼- 0.36%  
YTD: 8.49%

NASDAQ



ASE

1.422,35, ▼-0.56%  
YTD 9.99%

18.492,49, ▲+1.72%  
YTD: 10.39%

DAX

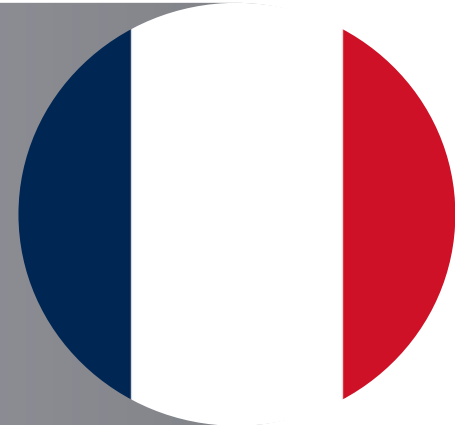


MOEX

3.329,45, ▲+2,40%  
YTD: 35.02%

8.121,00, ▲+0.50%  
YTD: 8.37%

CAC 40



CSI 300

3.537,48, ▼-0.21%  
YTD: 3.10%



Ο δείκτης **S&P 500** κατέγραψε άνοδο στο σύνολό του. Αυτή η εξέλιξη προέκυψε αφενός, από την άνοδο στις παραγγελίες ανθεκτικών αγαθών, ιδιαίτερα στις επενδύσεις για μεταφορικό εξοπλισμό και αφετέρου, στην ελαφρά μείωση της καταναλωτικής εμπιστοσύνης, αντικατοπτρίζοντας ανησυχίες για την πορεία της οικονομίας στον άμεσο μέλλον.

Στην κορυφή των απωλειών στον δείκτη βρέθηκε η UPS, με μείωση 8,2% στην αξία των μετοχών της. Αντίθετα, η MKC παρουσίασε σημαντική άνοδο 10,5%, λόγω αυξημένων τιμών και βελτίωσης του καθαρού κέρδους. (NewYorkTimes.com & CNBC.com)

Αυτήν την εβδομάδα, ο **Nasdaq-100** κατέγραψε καθοδική πορεία, καθώς κατά εβδομαδιαία μεταβολή, μειώθηκε κατά 0.36%. Στην εξήγησή αυτής της πτώσης, αρκετοί αναλυτές αναφέρουν ότι προήλθε από την πτώση την οποία δέχθηκε η πιο περιζήτητη μετοχή, της Nvidia (-0.97%). Ανεξαρτήτως όμως αυτού, μεγάλη επίδραση είχε και η πτώση στην μετοχή της Apple, η οποία λόγω της μείωσης των πωλήσεων στην Κίνα, μειώθηκε εξίσου κατά 0.16%. (ActionForex.com)



Κατά το πέρας της προηγούμενης εβδομάδας, το χρηματιστήριο της Ελλάδας, σημείωσε μείωση της τάξεως το 0.56%, κυρίως λόγω των αποδόσεων του τραπεζικού κλάδου.

Σύμφωνα με τους αναλυτές, θεωρείται οξύμωρο ότι οι τραπεζικές μετοχές υποχωρούν, την ίδια στιγμή που ξένοι και εγχώριοι οίκοι βγάζουν 'υμνητικές' εκθέσεις. Σε ό,τι αφορά τις εταιρικές μετοχές, ο ΟΠΑΠ, τα Jumbo, και η Terna Energy, σημείωσαν άνοδο, αλλά η πτώση της Viohalco κατά 1.61%, επηρέασε αρνητικά τον δείκτη του χρηματιστηρίου. (Naftemporiki.com & Capital.com)



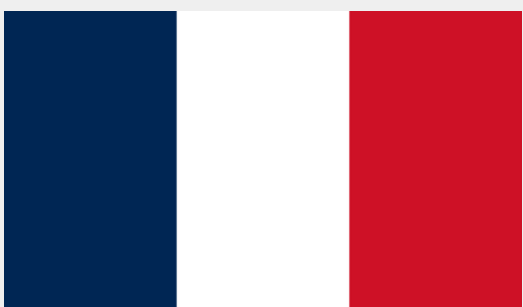
Στο χρηματιστήριο της Γερμανίας, οι μετοχές της παρουσίασαν θετικά στοιχεία καθώς τομείς όπως τα Τρόφιμα και τα Μέσα Ενημέρωσης σημείωσαν αύξοντα κέρδη σε σύγκριση με την προηγούμενη εβδομάδα. Με την άνοδο αυτή, ο δείκτης καταγράφει για πρώτη φορά στην ιστορία του αυτήν την απόδοση.

Οι καλύτερες επιδόσεις της προηγούμενης εβδομάδας σημειώθηκαν στις εταιρίες: Siemens Energy AG με 3,03%, Merck KGaA με 2,12% και Rheinmetall AG με 1,84%. (Investing.com)



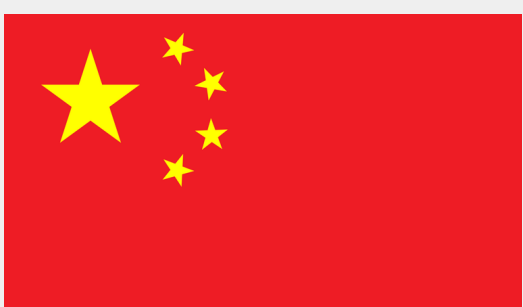
Ο δείκτης MOEX της Ρωσίας, βασιζόμενος στην αξία του ρούβλιου, παρουσίασε άνοδο της τάξεως του 2.40% κατά τις απογευματινές συναλλαγές της Παρασκευής, κλείνοντας στις 3.329,45 μονάδες. Αυτή η εκτίμηση αντιστοιχεί σε αύξηση 7,6% κατά το πρώτο τρίμηνο.

Επιπλέον, η Rostelecom σημείωσε αύξηση 4,4%, ενώ οι εταιρίες Polus και Polymetal αντιστοίχως πρόσθεσαν σχεδόν 1% η καθεμία, εκμεταλλευόμενες τις ιστορικά υψηλές τιμές του χρυσού. Εν κατακλείδι, από τις 27 Μαρτίου 2024, το Χρηματιστήριο της Μόσχας έθεσε σε λειτουργία την δυνατότητα εξωχρηματιστηριακών συναλλαγών για 30 νέους τίτλους μετοχών, χωρίς την απαίτηση εισαγωγής και με τη διαμεσολάβηση του κεντρικού αντισυμβαλλομένου (CCP). (Bloomberg.com & FinamRu.com)



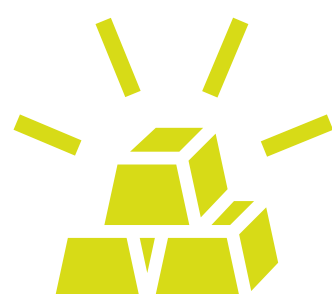
Ανοδικά κινήθηκαν οι μετοχές της Γαλλίας μετά το κλείσιμο της Παρασκευής, καθώς τα κέρδη στους τομείς των υπηρεσιών κοινής ωφέλειας, των βασικών υλικών και των καταναλωτικών αγαθών οδήγησαν τις μετοχές σε άνοδο.

Στις καλύτερες αποδόσεις του CAC 40, καταγράφηκαν οι μετοχές της Eurofins Scientific SE και της η Société Generale SA, καθώς σημείωσαν άνοδο της τάξεως του 2,89% και του 2,33% αντίστοιχα. (Le Monde.com)



Στο χρηματιστήριο της χώρας καταγράφηκε μια εβδομαδιαία πτώση της τάξεως του 0.21%, μεγαλύτερη από αυτήν της προηγούμενης εβδομάδας.

Συγκεκριμένα, την Παρασκευή η ελβετική εταιρεία γεωργικών χημικών προϊόντων Syngenta ακύρωσε την εισαγωγή 9 δισεκατομμυρίων δολαρίων στη Σαγκάη, γεγονός το οποίο είχε ως αποτέλεσμα αρνητικές αποδόσεις στο χρηματιστήριο. (Financial Times.com)

**WTI CRUDE OIL****2,8%****ΦΥΣΙΚΟ ΑΕΡΙΟ****3,15%****ΧΡΥΣΟΣ****4,08%**

**To WTI Crude Oil**, επέστρεψε στις ανοδικές τάσεις, ξεπερνώντας το φράγμα των 83\$ ανά βαρέλι ύστερα από μήνες. Ενδιάμεσα στην εβδομάδα, το αργό πετρέλαιο του Texas, πραγματοποίησε μια μικρή βύθιση, η οποία προκλήθηκε από την ανακοίνωση του U.S EIA(Energy Information Administration). Σύμφωνα με αυτήν τα αποθέματα πετρελαίου στην Αμερική αυξήθηκαν κατά 3,2 εκ. βαρέλια, ενώ αναμενόταν μείωση. Ωστόσο μέχρι το τέλος της εβδομάδας, η κατάσταση είχε αντιστραφεί. Στην απότομη αύξηση των τιμών φαίνεται να συνείσφερε η απόφαση του **OPEC+** να μην αλλάξει την πολιτική εθελούσιας μείωσης της παραγωγής και ένα λιγότερο ισχυρό δολάριο, προσφέροντας έτσι, στήριξη στο πετρέλαιο. Ταυτόχρονα, οι πιέσεις από την πλευρά της προσφοράς αυξάνονται, αν αναλογιστεί κανείς την εμπόλεμη ζώνη στην Μέση Ανατολή και την μείωση στις εξέδρες γεώτρησης στις ΗΠΑ(CNBC.com, Reuters.com).

**To αέριο** ακολούθησε τη σύνηθες πορεία των τελευταίων μηνών, ξεπερνώντας οριακά το φράγμα των 1,75\$. Τα αποθέματα φυσικού αερίου ωστόσο είναι τόσο πάνω από τη μέση τιμή της πενταετίας που ακόμα και η μείωση της παγκόσμιας παραγωγής και η απόσυρση 36 bcf από τις αποθήκες, δεν μοιάζουν αρκετά για να μετατραπεί το bearish συναίσθημα της αγοράς (fxempire.com).

**Ο χρυσός** συνέχισε την ανοδική πορεία, για άλλη μια φορά με ιστορικό υψηλό. Το ενδιαφέρον των επενδυτών αυτήν την εβδομάδα απασχόλησε η ανακοίνωση από το υπουργείο Εμπορίου για τον δείκτη PCE (δείκτης τιμών των προσωπικών καταναλωτικών δαπανών). Ο Core PCE αυξήθηκε κατά 0,3% σε σχέση με τον προηγούμενο μήνα, που αν και δεν αποτελεί το βέλτιστο αποτέλεσμα, παραμένει στην επιθυμητή κατεύθυνση για την οικονομία. Ο δείκτης αυτός προσελκύει το ενδιαφέρον των επενδυτών καθώς αποτελεί ένα από τα δεδομένα πάνω στα οποία η Federal Reserves θα καθορίσει εάν θα μειώσει το βασικό της επιτόκιο, όπως είχε ανακοινώσει. Η μείωση των επιτοκίων επηρεάζει άμεσα την ζήτηση άρα και την τιμή του χρυσού καθώς μειώνεται το κόστος ευκαιρίας διακράτησης χρηματοοικονομικών περιουσιακών στοιχείων που δεν προσφέρουν αποδόσεις όπως ο χρυσός (fxstreet.com, Reuters.com).

## Επιμέλεια

**Θεόδωρος Τσουλφαΐδης**, Financial Reports Manager

**Μιχαήλ Σπανός**, Inefan Chief in Editor

**Φλάβια Λαζάι**, Financial Reports Editor

**Μαριάννα Στρούμτσα**, Financial Reports Editor

**Μιχάλης Απαραμάνης**, Graphic Designer

## Disclaimer

Υπό το πρίσμα του επιχειρησιακού πλαισίου της οργάνωσης, ως **μη κερδοσκοπικής οργάνωσης (ΜΚΟ)**, αυτή η έκδοση διαδίδεται αποκλειστικά για ενημερωτικούς σκοπούς και μόνο. Η ανάλυση η οποία περιέχεται στο παρόν αρχείο δεν υποστηρίζει καμία συναλλαγή που περιλαμβάνει την αγορά ή την πώληση χρηματοοικονομικών μέσων. Το Inefan αποποιείται κάθε ευθύνη για ζημίες που ενδέχεται να προκύψουν σε σχέση με τέτοιες συναλλαγές σύμφωνα με την υπόστασή του.